

平成28(2016)年9月1日

第35号

早稲田大学

# 武蔵野稲門会報

WASEDA BEAR  
©2000 WASEDA UNIVERSITY

発行 武蔵野稲門会

〒180-0021

武蔵野市桜堤2-13-1-226

諸江 昭雄

TEL 0422(54)0873

## 会長からみなさまへ

 会長 もろえ 諸江 あきお 昭雄 (1963・法)

会長としての2年目の仕事も、皆さまの絶大なお力添えで順調にスタートを切りました。有難うございます。今期もよろしくお願い致します。

さて、早稲田の集まりは元気で楽しいものでなければならない！と常日頃考えておりますが、昨年度は同好会も増え、イベントも多種多様なものが加わり、武蔵野に元気で楽しい校友の輪が広がりました。「オンリーワン・ワセダ」の面目躍如です。

一昨年会則を変更し、「全員参加型の新しい武蔵野稲門会」を目指し会務の運用は事務局以下7つの委員会（5ページ組織図参照）が各々行っております。多忙な現役社会人役員の負担を軽減する目的で組織をコンパクトにし執行役員会として「会長代行会（委員長会）」と次代を担う若手のサブを加えた「拡大会長代行会」を設け武蔵野稲門会のエンジンを一段とブーストさせることと致しました。ご期待いただきたいと存じます。

世の中はグローバル化の流れの中で地方疲弊、格差拡大等の深刻な社会現象が現れてはおりますが、母校早稲田を愛し、郷土武蔵野を愛し、国土を愛し、そして何よりも人間を愛する武蔵野稲門会の集まりを通じて愉快的な人生を謳歌しましょう。

## 総会実施報告

6月5日(日)14時より 武蔵野スイングホール レインボーサロンにて開催。会員70名、ご招待の方25名が出席。

諸江会長が「早稲田を愛し、武蔵野を愛する会員をもっと増やし、大学、地域の発展により寄与しましょう」と挨拶。続いて鈴庄一喜早稲田大学常任理事のご挨拶。「議事」に入り、「昨年度（平成27年度）活動報告、決算報告」、「監査報告」、「本年度の活動計画案と予算案」、「会則の改訂」の説明があり、何れも会員に承認された。

次に、新役員4名の紹介、来賓の武蔵野三田会 副会長 小松郁彦様、武蔵野駿台会 会長 田中節男様にご挨拶を頂いた。新入会員2名、早稲田祭運営スタッフ2名の紹介。アトラクションは早稲田大学ハワイ民族舞踊研究会5名のフラダンス。会場は一気に華やぎ、大変好評であった。

「懇親会」は、藤原浩明早稲田大学地域コーディネーター、土屋正忠総務副大臣、邑上守正武蔵野市長のスピーチ、太田資暁常任幹事の乾杯と続き、「都の西北」大合唱が締めとなった。（徳田直子 1969・法）



## 総会 報告

事務局長 いしい さとる 石井 聡 (1981・政経)

平成28年度武蔵野稲門会総会において、以下の各項目が承認されました。

### 平成27年度活動報告

平成27年度総会にて承認された活動方針に基づいて、活動を実施した。

- (1) 平成26年度に改正された会則の遵守：現行会則の遵守に加えて、学生会員の入会を踏まえた会員資格に関する会則の改定、同好会活動の一層の活性化を目的とした同好会規約の整備などを実施した。
- (2) 会員相互の親睦、大学校友会との連携、地域の発展への寄与：「楽しい武蔵野稲門会」を目指してより多くの会員が参加できる企画を実行した。新年会、納涼会ではアトラクションなどに工夫を行い、例年より多数の会員が出席。新たな同好会の立ち上げ、BBQ大会、隅田川チャータークルーズなどの新イベントも開催した。また、近隣稲門会との交流は総会出席だけでなく、同好会活動、イベントの相互参加などを通じて絆を深めることができた。
- (3) 会員の増強：27年度は13名の新会員を迎えた。広報委員会を中心にHPの充実に努め、最近ではHP等を見て楽しそうだから入会した、という会員も増えている。28年度は武蔵野市内の会員増加にいっそう注力する。

### 平成27年度決算報告

一般会計については、納涼会、新年会に多くの会員が参加し収支が改善したこと、これまで駿台会(明治大学校友会)と共催してきた「ラグビー祭り」の積立金返戻等により、予算と比べ収支は大きく改善した。特別会計については、預金利息以外の実質的な収支移動はなかった。

### 平成28年度活動計画案

- (1) 大学校友会、近隣稲門会との連携強化、学生との交流活性化
- (2) 同好会活動の更なる活性化
- (3) 早稲田の縦世代の結び付き強化
- (4) 武蔵野市への地域貢献

当会の行事に校友会関係者、近隣稲門会会員、学生など多くの方に参加してもらい、近隣稲門会の総会、各種イベントに積極的に参加する。「楽しい武蔵野稲門会」を目指して、総会、納涼会、新年会の開催に加えて新たな企画を準備し、会員相互の更なる親睦を図っていく。このような活動により世代間の結び付き強化が期待できる。地域貢献の一環として、市民向けの講話会の開催も検討していく。

### 平成28年度予算案

一般会計については、会報の発行回数増加(2回→3回)、同好会の活性化のための活動補助費増額、早稲田大学新記念会堂への寄付、当会35周年記念事業への積立などにより単年度収支はマイナスとなるが、「前向きの赤字」として承認された。

特別会計については、熊本地震被災復興支援金20万円を特別会計から支出することが承認された。総会席上で指摘があったように、議案書に特別会計予算案が添付されなかったが、財務会計委員会から口頭で提案され、承認された(同予算案資料を、8月上旬のポスティングにて会員に配布済)。

### 会則の改定

早稲田大学在学生の当会入会を可能とする条項ならびに名誉会員任命に関する条項を会則に追加した。また、役員若返りを図るため、会長の任期を「3年、再任を妨げない」から「1期2年、連続2期まで。ただし、退任後2年以降の再任を妨げない」に変更する等の会則改定が承認された。

### 堀 法律事務所

弁護士 堀 裕一

(1980年法学部卒。第二東京弁護士会所属)

弁護士7名在籍。医学博士やマンション管理士でもある弁護士もおります

〒105-0001 東京都港区虎ノ門1-1-23 虎ノ門東宝ビル 6F・7F

TEL(代表) 03-6206-1022 FAX 03-3500-1013

Email: hori@hori-laws.jp http://hori-laws.jp

### 不動産の売買・賃貸・管理・リフォーム

都知事免許(12)23754

株式会社 **アコー**

代表取締役 滝本 尚男

(1963年法学部卒)

〒180-0022 東京都武蔵野市境2-11-22

(中央線「武蔵境駅」北口本町通りアコービル1F)

TEL 0422-51-3050 FAX 0422-51-3057

同好会報告(1)

お花見の会

寺田 昌弘 (1961・理工)

毎年4月の第1日曜日は武蔵野桜まつりが催され、市役所南隣りのむさしの市民公園が主会場となる。稲門会もこの日をお花見会(自由参加)としている。今年は4月3日。

第24回武蔵野桜まつりのこの日は曇り空ながら花は満開、11時には市役所1階ロビーに諸江会長はじめ初参加者数名を含め25名が集合した。

むさしの市民公園には53のテント・ブースが設置され友好8都市も参加、その中の一つ長野県川上村のブースに地方再生のために派遣された稲門出身の若手キャリアが一人いた。信濃川源流・千曲川のレタス村に来て欲しい、と言う。チャンスがあれば武蔵野市に貢献するためにも訪問して友好を深めたい。

めいめい勝手に催し物を見て回り、12時過ぎに再び集合して全員一緒に桜のトンネルとなった中央通りをしばらく歩いてインド料理店「ピアーズ」に到着した。参加者の殆んどが恐らく初めてとなるインド料理のフルコースを頂きながら談笑し大いに懇親会を楽しんだ後散会した。



第3回 クラシック音楽同好会コンサート

山本 富士雄 (1959・理工)

4月17日、「武蔵野稲門会クラシック音楽同好会コンサート」を吉祥寺南町コミュニティセンターで開催した。あいにくの荒天にもかかわらず、稲門メンバーをはじめ約100名のご来場者で会場は一杯になった。稲門会会員(平均年齢78歳)山本富士雄、小坂強、東出重幸、杉原鉄夫のオペラアリア、カンツォーネ、シャンソンをそれぞれ個性を發揮し歌いあげ拍手を受けた。「1曲ごとの歌唱者コメントが楽しかった、年配の方が演奏するので勇気を与えられた」との評も頂いた。私もオペラアリア4曲を披露した。今回はピアノ伴奏とソロを福崎舞由子さんをお願いし好評であった。曲目はラフマニノフ「楽興の時」ショパン「幻想即興曲」・「革命」。当日は、4月14日発生した「熊本地震のチャリティコンサート」に切り替え、募金を呼び掛けた。幸い44,500円もの貴重な義援金が集まり、翌18日、市・地域支援課「日赤」窓口へ全額義援金として届けた。



皆さん、大変喜ばれ良いお顔をして風雨も収まった夕刻、帰路に就かれた。強い風と雨の中を埼玉や千葉からもお集まり頂いた会員とお客様に心から感謝する。来年も再来年も続けたい。

早慶レガッタ観戦記

片岡 冬里 (1970・理工)

4月17日の当日、予想通りの風雨悪天候にも拘わらず午前中からレガッタは決行されたが、昼頃からの強風に、14:30、観戦会有志が言問橋に集合した時にはレースは既に中断されていた。しかし、最終レースは強行されるとの報により、「あさひビール」本社ビル最上階の会場から観戦することとした。いよいよ最後の対校エイト、早慶ほぼ互角に川下から眼下に遡上、駒形橋付近にさしかかった時にハブニングは起きた?一同が固唾を飲んで見守る中、折からの強風による高波を被り、並んでいた早稲田の艇が水没を始めたのだ。それを後ろに見た慶応クルーは、余裕をもって漕ぐのを止め、艇内の水を汲み出し、再び悠々と漕ぎ始めて残りの1km、吾妻橋、言問橋を抜けて桜橋のゴールへ辿り着いたのである。

未だ興奮冷めやらぬ観戦会の面々に、懇親会の席上、谷内先輩が、丁度60年前にも吾妻橋辺りで、同じことが起こり、今回とは逆に慶應が水没、早稲田が漕手の半数を水汲み出しに使いゴールまで辿り着いたことを解説。当時の早稲田、漕手全員で漕がなかったからノーゲームにしよう、と慶應へ提言するも、慶應は、ゴールできなかったから、負けは負けだ、とお互いに譲る美談となった由。この解説をきっかけに、懇親会は大いに盛り上がり、気が付けば満席の58名、談論風発、最後は早稲田の応援歌、校歌を高らかに歌い上げ、過去最多の参加者全員が満面の笑顔、別れを惜しむように散会した。三水会/稲酔会合同開催



第1回 みんなで歌おう会

詫摩 太郎 (1966・理工)

4月22日に新同好会「みんなで歌おう会」を立ち上げ第1回を催行した。会場は武蔵境駅近くのラウンジ「コリウス」。27名の武蔵野会員と飛び入り組にご参加戴き大変順調な滑り出しとなった。「みんなで歌おう会」は「歌声喫茶」のように歌集を準備、世話人詫摩の司会、進行により懐かしい日本の童謡、世界民謡、シャンソン、歌謡曲などジャンルを問わず参加者が歌いたい歌をテーブル毎に提案し、参加者全員で歌う。加えて、歌いたい人は一人又はグループで歌うことが出来、楽器の演奏もできることにした。今回も男性参加者の独唱があった。今回はオープニングセレモニーとして、アルト歌手の歌唱と女性ピアニストの独奏なども交えて行ったが、約2時間の会もあつという間に過ぎ、楽しいひと時を過ごすことが出来た。2回目は9月13日(火)(詳細は5ページに)。



家族葬専門葬儀社 のもと祭典

代表 野本 好朗

(2011年文学部卒業)

〒181-0002 東京都三鷹市牟礼2-9-8-101 TEL 0422-57-7876 (24時間365日受付) ホームページは「のもと祭典」で検索!

同好会報告 (2)

第11回 江戸散策の会 — 築地市場と明石町

とうで しげゆき  
東出 重幸 (1957・法)

4月25日、豊洲移転を控えた80年の歴史を持つ築地卸売市場を見学した。この築地市場(場内)は水産物と青果物の扱市場に分かれ、特に水産物市場は、480種45万トンを抱く世界最大の規模を持つ。構内は23万㎡の広大な敷地の中を2000台のターレ(作業車)が行き交い活気に満ちていた。隣接する場外市場は移転せず、相変わらず400もの店舗がひしめき合うなか、新たに61店舗が入居するビルが完成するなど再開が進み以前にも増して活気があった。続いて築地の顔、築地本願寺を訪れ、境内の史跡、墓を含め詳細な説明を受けた。

その後、築地から文明開化が始まったといわれる明石町の「築地外国人居留地跡」に向かった。この居留地では外国人の経営に依る外国大使館や教会、病院、学校などが建てられた。現在このエリアにある蘭学事始めの碑、アメリカ大使館跡、芥川龍之介の生誕地、浅野内匠頭邸跡を巡ったのち聖路加タワー47階、高さ200mのレストランで眺望とフランス料理を楽しんだ。23名参加。



ゴルフコンペ優勝の珍事

おみの たかし  
小美濃 隆 (1956・法)

5月24日に「第36回武蔵野稲門会ゴルフコンペ」が群馬県富岡倶楽部にて開催され青天の霹靂 私が優勝ということになりました。参加者は19名で堀、市川、下平さんとのラウンド。堀、下平さんは別格で市川さんもステディなゴルフで大変楽しくプレー出来たのが私としてはいいスコアで廻れた最大の原因でした。当日の優勝は小野沢さんでしたが初参加の為繰り上げとなりハンディ(31)にも恵まれ53、53というスコアでしたが優勝となり、高嶺の花だった記念のワインもいただきました。2014年11月に左膝人工関節手術。その前後約1年間の休養を経てゴルフを再開したのでまた格別のものがあり、再開後のゴルフは120を切るのも大変でしたので当日は出来過ぎでありました。次回以降もまたこれ以上のいいスコアで廻りたいなー。



第1回 写真同好会撮影会

やました ともかず  
山下 倫一 (1971・商)

7月5日に母校のキャンパスや大隈庭園を中心に撮影会を実施。諸江会長の手配により大隈講堂の時計台の内側等普段見ることのできない場所に入ることができた。美しいアーケード式の天井を持つ講堂の回廊には大礼服姿の大隈重信侯の銅像があり、その奥には多くの講演者が使った貴賓室が。その中に置かれた時計や、机など調度品も素晴らしい。その後、キャンパスの撮影に。どこにいても留学生の姿が見られ国際化が進んでいることを実感。また、新しい建物が建ちながらも我々が学んだ面影が随所に残る建物や大隈庭園を撮影する。終了後、大隈会館内の楠亭にて自己紹介を兼ねて今後の運営について意見交換をし、次回は10月頃、茂木達四郎さんの案内で、日本橋に残された路地の撮影をすることを決め無事に終了。参加者6名。シャッターを押せば写真は写ります。スマホ、コンデジ、一眼レフ、何でもOKです。皆様のご参加をお待ちいたします。



三水会

かたおか とうり  
片岡 冬里 (1970・理工)

通年ならば梅雨明けの時期、今年は異常気象にて一向に太平洋高気圧が近づいてこない何ともモドカシイお天気の中、7月20日いつもの戎ビアホールには定刻の6時前から三々五々と元気な定例メンバーが集まり、事前に用意されたビールとつまみを勝手に嗜みながら談笑が始まる。



武蔵野市外からの稲門参加もいつになく目立ち、中には市内在住の慶応OBが、父親が早稲田政経OBということで前回の初参加に感動して2回目の参加。

また、熟美女お二人の参加も宴に華を添え、気が付けば25名もの定席オーバー、大盛況。

今回スピーチの目玉は世話人の一人、田坂氏のロシア出張報告。初参加者なく他のスピーチが無いので、時間無制限の、皆が興味をもっている、かの問題、事件の多発している北の大国の生々しい話に聞き入った。

最後は、早慶夫々の応援歌、校歌、塾歌を個室の中で高らかに歌い上げ、一同満面の笑顔で解散、今後は定員オーバーが気になる嬉しい悲鳴を上げ帰途に就く。

食事とお酒

カヤシマ

佐藤 孝一 (1981年商学部卒)

〒180-0004 東京都武蔵野市吉祥寺本町1-10-9

吉祥寺第一ホテル前

Tel 0422-21-6461

http://www.e-kayashima.com

お客様の一生の思い出づくりをサポート!

**車東京** **武蔵境** **教習所**

東京都公安委員会指定

運転免許から各種講習、車の購入までお任せください

ケータイ対応 イコー ム サシサキ

**0120-15-6343**

〒180-0022 東京都武蔵野市境2-6-43

### 新会員自己紹介

#### はじめまして 埼玉県人です

てらうち きよたか  
寺内 清高 (2006・人間科学研究科)

埼玉県志木市在住。人間科学研究科修了(臨床心理学)。



1976年慶應義塾大学法学部卒業後、総合商社で勤務しておりましたが、2002年に50歳で早期退職し、受験浪人を経て、憧れの早稲田大学に入学させて頂きました。修了後は志木稲門会を設立し、幹事長を仰せつかっております。武蔵野稲門会には立川の鴛海先輩のご縁で三水会をご紹介頂き、諸江会長をはじめとする武蔵野稲門会の皆様のご活躍にあこがれ加入させて頂きました。現在は人事労務、労働衛生関係の公的な活動をさせて頂いております。何かの折には女房の実家の熊谷の清酒「直実」を持参しますので、宜しくお願い致します。

### <これからの行事予定>

お問い合わせは世話人まで

#### 「第2回 みんなで歌おう会」

9月13日(火) 武蔵境 コリウス 16時~18時  
会費 2,500円 (初参加の方は別途歌集864円)  
詫摩 太郎(0422-26-6690)

#### 「長野県 川上村訪問」

9月28日(水)~29日(木) (参加申込者が20名以上にて実施)  
参加費 約2万円 (往復バス代、宿泊費 含む)  
申し込み締め切り 9月10日  
松本 誠(090-3204-4355)

#### 「第12回 江戸散策の会」

10月11日(火)  
高輪泉岳寺とその周辺  
参加費 男性 4,500円 女性 4,000円  
東出 重幸(080-1126-6554)

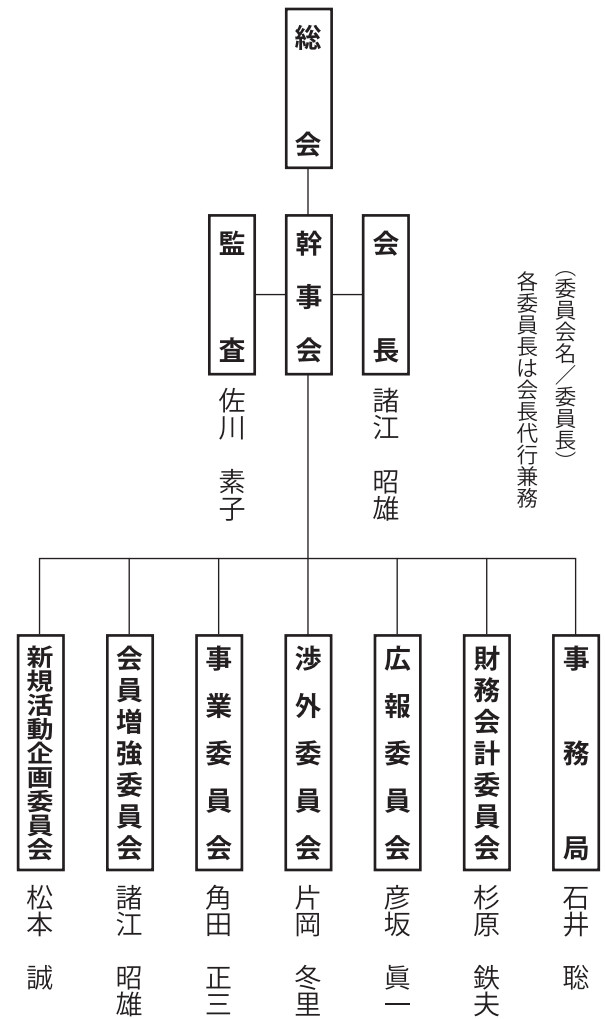
#### 「第5回 温泉と景観を楽しむ会」

10月21日(金)~22日(土)を予定  
群馬県 四万温泉  
中山 美代子(0422-22-8862)

#### 「第37回 ゴルフコンペ」

11月11日(金)  
青梅ゴルフ倶楽部  
堀 裕一(090-3212-0052)

### 武蔵野稲門会 平成28年度 組織図 (平成28年6月)



早稲田の杜に集まれ!  
**稲門祭**  
2016.10.23 SUN  
HOMECOMING DAY 同日開催

## 稲門祭のお知らせ

10月23日(日) 稲門祭が開催されます。年に1度の早稲田大学校友会 最大のイベントで武蔵野稲門会も協力しています。早稲田の杜へお出かけください。大隈庭園内の「三多摩支部テント」でお待ちしています。

**むさしのFJ司法書士法人**  
代表 **山本 好** (1970年法学部卒)

事務所  
〒180-0022 武蔵野市境 2-14-1 スイングビル 603  
電話 **0422-60-5600**  
FAX **0422-60-5610**  
不動産登記 相続遺言 簡易裁判所代理 家庭裁判所申立て

**公園通り法律事務所**

弁護士 **酒井 幸** (1971年 法学部卒)  
弁護士 **酒井 圭** (2004年 商学部卒)

〒180-0004  
東京都武蔵野市吉祥寺本町2-4-16 吉祥寺石井ビル2階  
電話 0422-23-6162 FAX 0422-23-6163  
e-mail: info@kouendori.com  
HP: http://kouendori.com/ blog: http://kouendori.jugem.jp/

ご冥福をお祈りいたします

根岸 俊吉さん (1953・理工)  
平 皓一さん (1955・文)

編集後記

今年の夏は参議院選挙、都知事選挙、そしてオリンピックと甲子園高校野球が重なり私もテレビのチャンネルを回すのに忙しい毎日でした。世の中が一段落したところで落ち着いた秋を過ごしたいものです。

昨年度まで会報は年2回の発行でしたが、多少なりとも新しい情報をお知らせして行きたい、ということで今年度は年3回発行することになりました。HPにはできるだけ新しい情報を載せるようにしていますが、わざわざパソコンを開けるのは面倒だ、という会員も少なくないようです。秋は武蔵野稲門会の活動も活発に行われる予定です。会報の記事をきっかけにお気軽に同好会などの行事へご参加いただければ幸いです。(徳田)

川柳「稲穂会」(六月七日)

兼題 「梅雨」

●梅雨入りに ブルーシートの 数増える  
●自由題句

- 広島と南京無理に結びつけ
- ミサイルで 破れかぶれの三代目
- 広島で挽回はかるあひるさん
- オーイ・ソレ 吾も認知症の仲間入り
- クルーズで 花見のはずが 桜餅
- 低成長 焦る時代に 角栄本
- お隣の ゴミ見て今日の曜日知る
- 終活は早稲田グッズで身支度を

諸江昭旦  
市川 毅  
片岡冬里  
小坂 強  
星田正風  
小美濃隆  
諸江昭旦  
太田資暁  
田坂忠俊

俳句「稲穂会」(八月十七日(水) 本町コミセン開催)

- 桃食べて舌滑らかや三姉妹
- 誰を待つボトルの前に桃三つ
- 落鮎や築打ちし人罪なきか
- 落鮎の大小のよし酌みにけり
- 主亡き座敷の広き盆の月
- 初秋や人生ノート書き始む
- 夏祭産土(うぶすな)さまへ記紀の道

橋本直樹  
山口一夫  
市川 毅  
池田宏治  
川島隆慶  
星田正風  
中村幸子

会費納入のお願い

平成28年度武蔵野稲門会費2,000円を下記郵便振替口座へお振込みください。  
加入者名：武蔵野稲門会 口座番号：00150-8-190961

同好会/世話人

○テニス部会

月2～3回  
立川 勲 090-5497-9954  
松本 誠 090-3204-4355

○三水会

毎月第3水曜日 18時～  
諸江昭雄 080-1060-7291  
片岡冬里 090-9640-7202  
谷内隆衛 080-6814-1868

○若手の会

偶数月の第3木曜日  
堀 裕一 090-3212-0052

○囲碁(イナゴ)会

毎月第2、第4週の火曜日、  
中央コミセン  
寺田昌弘 03-3928-8710

○ゴルフ(平野杯)部会

年2回(春・秋)  
堀 裕一 090-3212-0052

○旅行部会・お花見の会

旅行部会:年1～2回  
お花見の会:4月  
角田正三 0422-56-3162  
諸江昭雄 080-1060-7291

○カラオケ部会

奇数月の第4水曜日  
18時～22時  
山内 巖 0422-54-1475

○マーチャン部会

偶数月の第2土曜日  
松本 誠 090-3204-4355  
牛込秀三 0422-54-8503

○もっと早稲田を応援する会

箱根駅伝、レガッタ、野球、  
ラグビー、など  
川崎大八 090-6305-3275  
諸江昭雄 080-1060-7291

○クラシック音楽同好会

年1回コンサートを開催  
山本富士雄 0422-21-3950

○江戸散策の会

年2回(4月25日、10月11日)  
東出重幸 080-1226-6554

○俳句・川柳の会

俳句「稲穂会」:偶数月第3水曜日  
13:30-15:00  
本町コミセン

星田 正 0422-53-5436

川柳「稲穂会」:3ヶ月毎  
太田資暁 0422-20-1705

○温泉と景観を楽しむ会

年2回程度(1泊2日)  
中山美代子 0422-22-8862  
徳田直子 0422-43-2773

○みんなで歌おう会

詫摩太郎 0422-26-6690

○写真同好会

山下倫一 090-2626-2935

同好会入会お問合せは各世話人へ。詳細は、武蔵野稲門会ホームページをご覧ください。  
<http://musashino-toumon.info/information.html> (注) 同好会ページが直接開きます。

虎ノ門カレッジ法律事務所

弁護士 福原 弘  
(1969年法学部卒。東京弁護士会所属)

〒105-0001  
東京都港区虎ノ門1丁目1番23号 虎ノ門東宝ビル3階  
TEL 03(3597)5755 FAX 03(3597)5770

公益社団法人 東京都不動産鑑定士協会会員

立川不動産鑑定事務所

代表・不動産鑑定士 立川 勲  
(1964年法学部卒。東京簡易裁判所司法委員)

〒180-0004 東京都武蔵野市吉祥寺本町3丁目7番16号  
TEL 0422-22-3935  
FAX 0422-22-3945  
E-mail: isao.tachikawa@nifty.com  
HP: http://trea.jp